



ฐานข้อมูลทางศาสนาในพื้นที่
องค์การบริหารส่วนตำบลป่าไร่ อำเภอดอนตาล จังหวัดมุกดาหาร



รวบรวมข้อมูลโดย ศูนย์พัฒนาเด็กเล็กบ้านโนนสว่าง
ตำบลป่าไร่ อำเภอดอนตาล จังหวัดมุกดาหาร

แบบบันทึกฐานข้อมูลทางศาสนา ประเภทฐานข้อมูลทางวัฒนธรรม

สถานที่ทางวัฒนธรรม ศาสนสถาน ชื่อข้อมูล วัดสว่างอารมณ์ (บ้านป่าขาด/ป่าไร่)

สาระสำคัญโดยสังเขป

วัดสว่างอารมณ์ เป็นศูนย์รวมจิตใจและสถานที่การประกอบพิธีทางศาสนา และวัฒนธรรม ของบ้านป่าไร่ บ้านป่าขาด และเป็นทีประดิษฐานพระโกฏอัฐิของพระพุทธเจ้า ใว้ให้พุทธศาสนิกชนได้เคารพบูชา กราบไหว้

สถานที่ตั้ง

วัดสว่างอารมณ์ ตั้งอยู่ หมู่ที่ ๑ บ้านป่าขาด ตำบลป่าไร่ อำเภอดอนตาล จังหวัดมุกดาหาร

ชื่อบุคคล/หน่วยงานอ้างอิง

องค์การบริหารส่วนตำบลป่าไร่



ที่ประดิษฐานพระโกฏอัฐิของพระพุทธเจ้า



ศาลาสว่างธรรม สร้างอยู่กลางสระน้ำ





ศาลาที่พักพระสงฆ์



หอกลอง หอระฆัง

แบบบันทึกฐานข้อมูลทางศาสนา ประเภทฐานข้อมูลทางวัฒนธรรม

สถานที่ทางวัฒนธรรม ศาสนสถาน ชื่อข้อมูล วัดศรีมณี (บ้านหนองเม็ก)

สาระสำคัญโดยสังเขป

วัดศรีมณี เป็นศูนย์รวมจิตใจและสถานที่การประกอบพิธีทางศาสนา และวัฒนธรรม ของบ้านหนองเม็ก หมู่ ๓ ไว้เป็นที่ยึดเหนี่ยวจิตใจและพุทธศาสนิกชนได้ใช้สถานที่แห่งนี้เป็นที่ทำบุญประเพณีประจำปี

สถานที่ตั้ง

วัดวัดศรีมณี ตั้งอยู่ หมู่ที่ ๓ บ้านหนองเม็ก ตำบลป่าไร่ อำเภอดอนตาล จังหวัดมุกดาหาร

ชื่อบุคคล/หน่วยงานอ้างอิง

องค์การบริหารส่วนตำบลป่าไร่





แบบบันทึกฐานข้อมูลทางศาสนา ประเภทฐานข้อมูลทางวัฒนธรรม

สถานที่ทางวัฒนธรรม ศาสนสถาน ชื่อข้อมูล วัดนามนวนาราม (บ้านนามน)

สาระสำคัญโดยสังเขป

วัดนามนวนาราม เป็นแหล่งศูนย์รวมจิตใจและศูนย์การประกอบพิธีทางศาสนา และวัฒนธรรม ของชาวบ้านนามน

สถานที่ตั้ง วัดนามนวนาราม ตั้งอยู่ หมู่ที่ ๔ บ้านนามน ตำบลป่าไร่ อำเภอดอนตาล จังหวัดมุกดาหาร

ชื่อบุคคล/หน่วยงานอ้างอิง

องค์การบริหารส่วนตำบลป่าไร่



แบบบันทึกฐานข้อมูลทางศาสนา ประเภทฐานข้อมูลทางวัฒนธรรม

สถานที่ทางวัฒนธรรม ศาสนสถาน ชื่อข้อมูล; วัดบ้านห้วยทราย

สาระสำคัญโดยสังเขป

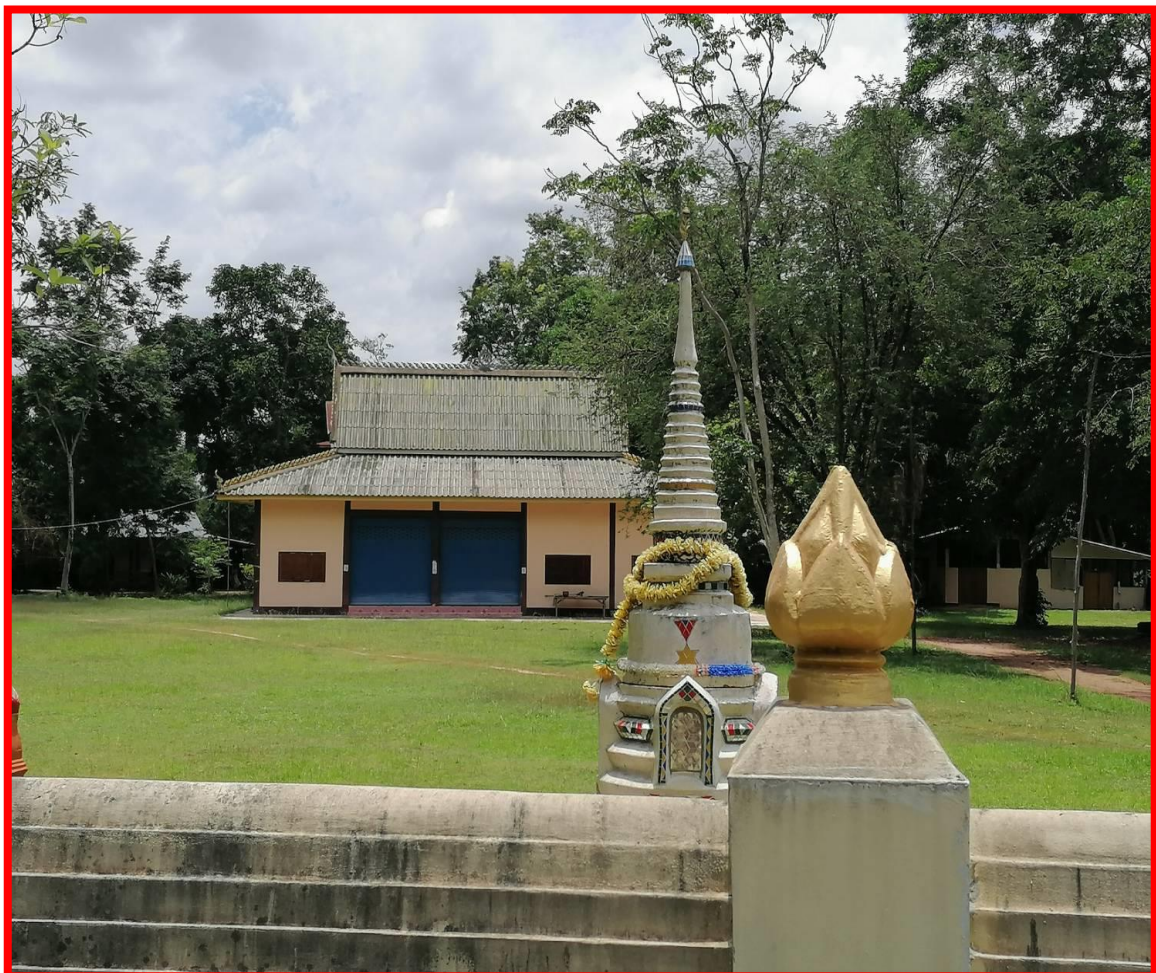
วัด บ้านห้วยทราย เป็นศูนย์รวมจิตใจและสถานที่ประกอบพิธีทางศาสนา และวัฒนธรรม ของบ้านห้วยทรายและบ้านด่านสีชมพู

สถานที่ตั้ง

วัดบ้านห้วยทราย ตั้งอยู่ หมู่ที่ ๗ บ้านห้วยทราย ตำบลป่าไร่ อำเภอคอนสาร จังหวัดมุกดาหาร

ชื่อบุคคล/หน่วยงานอ้างอิง

องค์การบริหารส่วนตำบลป่าไร่



แบบบันทึกฐานข้อมูลทางศาสนา ประเภทฐานข้อมูลทางวัฒนธรรม

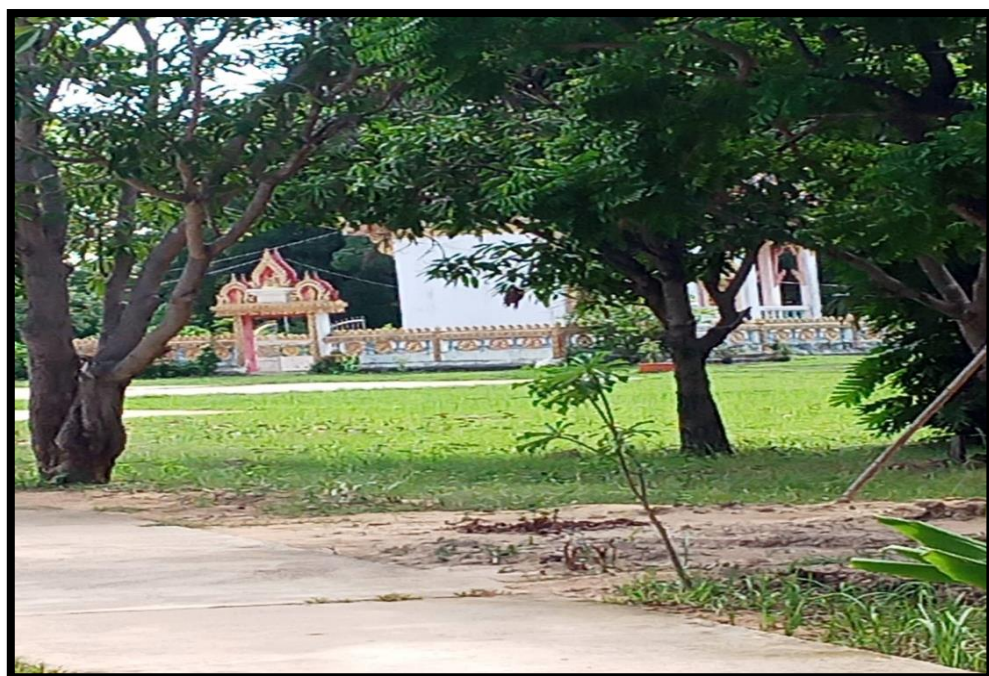
สถานที่ทางวัฒนธรรม ศาสนสถาน ชื่อข้อมูล วัดโนนสวาท (บ้านโนนสวาท)

สาระสำคัญโดยสังเขป วัดโนนสวาท เป็นศูนย์รวมจิตใจและใช้เป็นที่พักผ่อนพิริทางศาสนา และวัฒนธรรม ของชาวบ้านโนนสวาท หมู่ ๖ และหมู่ ๑๑

สถานที่ตั้ง วัดโนนสวาท ตั้งอยู่ หมู่ที่ ๖ บ้านโนนสวาท ตำบลป่าไร่ อำเภอคอนสาร จังหวัดมุกดาหาร

ชื่อบุคคล/หน่วยงานอ้างอิง

องค์การบริหารส่วนตำบลป่าไร่



แบบบันทึกฐานข้อมูลทางศาสนา ประเภทฐานข้อมูลทางวัฒนธรรม

สถานที่ทางวัฒนธรรม ศาสนสถาน ชื่อข้อมูล วัดศรีบุญสงฆ์ (บ้านนาปัง)

สาระสำคัญโดยสังเขป

วัดศรีบุญสงฆ์ เป็นแหล่งศูนย์รวมจิตใจและสถานที่ประกอบพิธีทางศาสนา และวัฒนธรรม ของบ้านนาปัง บ้านปางขาม หมู่ ๕ และหมู่ ๘
สถานที่ตั้ง

วัดศรีบุญสงฆ์ ตั้งอยู่ หมู่ที่ ๘ บ้านนาปัง ตำบลป่าไร่ อำเภอดอนตาล จังหวัดมุกดาหาร
ชื่อบุคคล/หน่วยงานอ้างอิง

องค์การบริหารส่วนตำบลป่าไร่



แบบบันทึกฐานข้อมูลทางศาสนา ประเภทฐานข้อมูลทางวัฒนธรรม

สถานที่ทางวัฒนธรรม ศาสนสถาน ชื่อข้อมูล วัดนาทามวนาวาส (บ้านนาทาม)

สาระสำคัญโดยสังเขป

วัดนาทามวนาวาส เป็นศูนย์รวมที่ยึดเหนี่ยวจิตใจของชาวบ้านนาทาม บ้านนาสมบุรณ์ และมีอัฐิหลวงปู่ลือ สุขบุญโญ ไว้ให้ลูกศิษย์ได้กราบไหว้เคารพบูชา ชาวตำบลป่าไร่ จะจัดงานสงฆ์น้ำอัฐิหลวงปู่ ทุกวันที่ ๑๖ มีนาคมของทุกปี

สถานที่ตั้ง

วัดนาทามวนาวาส ตั้งอยู่ หมู่ที่ ๘ บ้านนาทาม ตำบลป่าไร่ อำเภอดอนตาล จังหวัดมุกดาหาร

ชื่อบุคคล/หน่วยงานอ้างอิง

องค์กรบริหารส่วนตำบลป่าไร่





อัฐิหลวงปู่







ฐานข้อมูลภูมิปัญญาท้องถิ่น
ในพื้นที่ตำบลป่าไร่
อำเภอดอนตาล จังหวัด มุกดาหาร



รวบรวมข้อมูลโดย
ศูนย์พัฒนาเด็กเล็กบ้านโนนสวาท
องค์การบริหารส่วนตำบลป่าไร่

ฐานข้อมูลภูมิปัญญาท้องถิ่น โดย องค์การบริหารส่วนตำบลป่าไร่

อำเภอคอนสาร จังหวัด มุกดาหาร

รัฐธรรมนูญแห่งราชอาณาจักรไทย พุทธศักราชการ 2560 มาตรา 57 รัฐต้อง (1) อนุรักษ์ ฟื้นฟู และส่งเสริมภูมิปัญญาท้องถิ่น ศิลปะ วัฒนธรรม ขนบธรรมเนียมและจารีตประเพณี อันดีงามของท้องถิ่นและของชาติ และจัดให้มีพื้นที่สาธารณะ สำหรับกิจกรรมที่เกี่ยวข้อง รวมทั้ง ส่งเสริมและสนับสนุนให้ประชาชน ชุมชน และองค์กรปกครองส่วนท้องถิ่น ได้ใช้สิทธิและมีส่วนร่วมในการดำเนินการด้วย ภูมิปัญญาไทยมีความสำคัญอย่างยิ่ง ช่วยสร้างชาติให้เป็นปึกแผ่นมั่นคง สร้างความภาคภูมิใจและศักดิ์ศรีเกียรติภูมิ แก่คนไทย สามารถปรับ ประยุกต์หลักธรรมคำสอน ทางศาสนาใช้กับชีวิตได้อย่างเหมาะสมสร้างความสมดุลระหว่างคนกับสังคม และธรรมชาติได้อย่างยั่งยืน ช่วยเปลี่ยนแปลง ปรับปรุงวิถีชีวิตของคนไทยให้เหมาะสมได้ตามยุค กองการศึกษา ศาสนา และวัฒนธรรม องค์การบริหารส่วนตำบลป่าไร่ได้เล็งเห็น ความสำคัญของภูมิปัญญา ท้องถิ่น จึงได้ทำการสำรวจฐานข้อมูลภูมิปัญญาท้องถิ่น ปราชญ์ชาวบ้าน หรือปราชญ์ท้องถิ่นเพื่อให้ข้อมูลภูมิปัญญาท้องถิ่น ปราชญ์ชาวบ้าน หรือปราชญ์ ท้องถิ่น เพื่อสืบสานและอนุรักษ์ภูมิปัญญาท้องถิ่นที่สำคัญ และมีประโยชน์ไว้ไม่ให้สูญหายไปจาก ชุมชน และหวังเป็นอย่างยิ่งว่าฐานข้อมูลภูมิปัญญาท้องถิ่น ปราชญ์ชาวบ้าน หรือปราชญ์ท้องถิ่น เล่มนี้จะเป็นประโยชน์ต่อสาธารณชนในการศึกษาภูมิปัญญาท้องถิ่น ปราชญ์ชาวบ้าน หรือ ปราชญ์ท้องถิ่นของตำบลป่าไร่ ต่อไป ประเภทของภูมิปัญญาท้องถิ่น ภูมิปัญญาท้องถิ่น หมายถึง ทุกสิ่งทุกอย่างที่ชาวบ้าน คิดค้นขึ้น แล้วนำมาปรับปรุง แก้ไขพัฒนา แก้ปัญหา เป็นทั้ง สติปัญญาและองค์ความรู้ทั้งหมดของชาวบ้าน ดังนั้น จึงมีความ ครอบคลุมเนื้อหาสาระและแนวทางดำเนินชีวิตใน วงกว้าง ต่อไป

ได้จำแนกไว้รวม 8 ด้าน คือ

1. ด้านเกษตรกรรม หมายถึง ความสามารถในการผสมผสานองค์ความรู้ ทักษะ และ เทคนิคด้านการเกษตรกับเทคโนโลยี โดยการพัฒนามนพื้นฐาน คุณค่าดั้งเดิม ซึ่งคนสามารถพึ่งพา ตนเองในสภาวะการณ์ต่างๆ ได้ เช่น การทำการเกษตรแบบผสมผสาน การแก้ปัญหา การเกษตร เป็นต้น
2. ด้านอุตสาหกรรมและหัตถกรรม (ด้านการผลิตและการบริโภค) หมายถึง การรู้จัก ประยุกต์ใช้เทคโนโลยีสมัยใหม่ในการแปรรูปผลผลิตเพื่อ ชะลอการนำเข้าตลาด เพื่อแก้ปัญหาด้าน การบริโภคอย่างปลอดภัย ประหยัด และเป็นธรรมอันเป็นกระบวนการให้ชุมชนท้องถิ่นสามารถ พึ่งตนเองทาง เศรษฐกิจได้ ตลอดทั้งการผลิตและการจัดจำหน่ายผลผลิตทางหัตถกรรม เช่น การรวมกลุ่มของกลุ่มยางพารา กลุ่มหัตถกรรม และอื่นๆ เป็นต้น

3. ด้านอาหาร เครื่องดื่ม สมุนไพรและยารักษาโรค หมายถึง การรู้จัก ประยุกต์ใช้เทคโนโลยีสมัยใหม่ในการแปรรูป ผลผลิตเพื่อ ชะลอการนำเข้าสู่ตลาด เพื่อแก้ปัญหาด้าน การบริโภคอย่างปลอดภัย ประหยัด และเป็นธรรมอันเป็นกระบวนการให้ ชุมชนท้องถิ่นสามารถ พึ่งตนเองทาง เศรษฐกิจได้ ตลอดทั้งการผลิตและการอนุรักษ์สมุนไพรไทยเพื่อใช้ในการรักษาโรคแบบ โบราณ

4. ด้านการแพทย์แผนไทย หมายถึง ความสามารถในการจัดการป้องกันและ รักษาสุขภาพ ของคนในชุมชน โดยเน้นให้ ชุมชนสามารถพึ่งพาตนเองทาง ด้านสุขภาพและอนามัยได้

5. ด้านกองทุนและธุรกิจชุมชน หมายถึง ความสามารถในการบริหารจัดการ การค้า การ สะสมและบริการกองทุนและธุรกิจ ในชุมชน ทั้งที่เป็นเงินตราและ โภคทรัพย์เพื่อเสริมชีวิตความ เป็นอยู่ของสมาชิกในชุมชน

6. ด้านศิลปกรรม หมายถึง ความสามารถถ่ายทอดออกมาเป็นรูปธรรมในการผลิตผลงานทางด้านศิลปะ สาขาต่างๆ เช่น จิตรกรรม ประติมากรรม วรรณกรรม ทักษะศิลป์ คีตศิลป์และถ่ายทอดออกมาไม่เป็นรูปธรรมเช่น ดนตรีนาฏศิลป์ เป็นต้น

7. สาขาภาษาและวรรณกรรม หมายถึง ความสามารถผลิตผลงาน เกี่ยวกับด้านภาษา ทั้ง ภาษาถิ่น ภาษาโบราณ ภาษาไทย และการใช้ภาษา ตลอดทั้งด้านวรรณกรรมทุกประเภท

8. ด้านศาสนาและประเพณี หมายถึง ความสามารถประยุกต์และ ปรับใช้หลักธรรม คำสอนทางศาสนาความเชื่อและ ประเพณีดั้งเดิมที่มีคุณค่า ให้เหมาะสมต่อการประเพณีปฏิบัติ ให้บังเกิดผลดีต่อบุคคลและสิ่งแวดล้อม เช่น การถ่ายทอดหลัก ศาสนา งานบวช งานบุญ งานขึ้นบ้านใหม่ งานศพ ประเพณีเลี้ยงปู่ตา บุญประเพณีข้าวเปลือก เป็นต้น

1 ด้านการเกษตร

ที่	ชื่อของภูมิปัญญา	ของเจ้าของภูมิปัญญา	ที่อยู่
1	การเกษตร เรื่องดิน (หมอดิน)	นายสนธยา	ม.1 ต.ป่าไร่
2	การเกษตร เรื่องดิน (หมอดิน)	นายบุญธรรม แสนศรี	ม. 7 ต.ป่าไร่
3	การเกษตร เรื่องพืช/สัตว์	นายประสิทธิ์ ฉะฉาน	ม.1 ต.ป่าไร่
4	กลุ่มยางพารา	นายวิระ ใจทัด	ม.1 ต.ป่าไร่
5	กลุ่มข้าวอินทรีย์	นายวิระ ใจทัด	ม.1 ต.ป่าไร่

2 ด้านหัตถกรรม สิ่งประดิษฐ์ และการแปรรูปผลิตภัณฑ์

ที่	ชื่อของภูมิปัญญา	ของเจ้าของภูมิปัญญา	ที่อยู่
1	กลุ่มสานหมวกจากต้นกก	กลุ่มสตรีบ้านป่าขาด	ม.1 ต.ป่าไร่
2	กลุ่มทอผ้าจากสีธรรมชาติ	กลุ่มสตรีบ้านป่าขาด	ม.1ต.ป่าไร่
3	สานหวดจากไม้ไผ่	นายคล่อง ใจทัด	ม.1 ต.ป่าไร่
4	สานกระติบข้าว	นางไส อ่อนอินทร์	ม.2 ต.ป่าไร่
5	ผ้าเย็บมือ	นางไสว เพ็ชรงาม	ม.6 ต.ป่าไร่
6	การทอผ้าชิ้น	นางชะนี คำพล	ม.11ต.ป่าไร่
7	การอ้วฝ้าย	นางวิมล จักขุมาศ	ม.11ต.ป่าไร่

3 ด้านอาหาร เครื่องดื่ม สมุนไพรและยารักษาโรค

ที่	ชื่อของภูมิปัญญา	ของเจ้าของภูมิปัญญา	ที่อยู่
1	อาหาร เครื่องดื่ม (การแปรรูป)	นางแดง พาสว่าง	ม.1 ต.ป่าไร่
2	สมุนไพรและยารักษาโรค	นางประสงค์ ต่อซอน	ม.6 ต.ป่าไร่

4 ด้านการแพทย์แผนไทย

ที่	ชื่อของภูมิปัญญา	ของเจ้าของภูมิปัญญา	ที่อยู่
1	การนวดแพทย์แผนไทย	นางสาวชริดา วรวิเศษ	ม.1 ต.ป่าไร่
2	การนวดแพทย์แผนไทย	นางสาวปารณา อุณวงศ์	ม.3 ต.ป่าไร่
3	การนวดแพทย์แผนไทย	นางสาวเพลิน มะริสาร	ม.6 ต.ป่าไร่
4	การกวาดยาเด็ก ปัดเป่า รม พิชุง	นายเปี่ยม เกตุกุล	ม.1 ต.ป่าไร่

5 ด้านกองทุนและธุรกิจชุมชน

ที่	ชื่อของภูมิปัญญา	ของเจ้าของภูมิปัญญา	ที่อยู่
1	ร้านค้าประชารัฐ	นายปรเมษฐ์ เกตกุล ประธานกรรมการ	ม.1 ต.ป่าไร่
2	ร้านค้าชุมชน	นายทองม้วนศรีสุข ประธานกรรมการ	ม.1 ต.ป่าไร่
3	บิ๊มน้ำมันประชารัฐ	นายสมเพียร เปรยรัตน์ ประธานกรรมการ	ม.6 ต.ป่าไร่
4	บิ๊มน้ำมันประชารัฐ	นายทองนาค ต่อซอน ประธานกรรมการ	ม.2 ต.ป่าไร่

6 ด้านศิลปกรรม (ดนตรี นาฏศิลป์)

ที่	ชื่อของภูมิปัญญา	ของเจ้าของภูมิปัญญา	ที่อยู่
1	กลุ่มดีกลองยาว	บ้านป่าขาด	ม.1 ต.ป่าไร่
2	กลุ่มดีกลองยาว	บ้านนามน	ม.4 ต.ป่าไร่
3	ลำพญา	นายบังอร ส่องแก้ว	ม.1 ต.ป่าไร่
4	ลำพญา	นางสาวเย็นฤดี ผิวทอง	ม.6 ต.ป่าไร่

7 ด้านภาษาและวรรณกรรม

ที่	ชื่อของภูมิปัญญา	ของเจ้าของภูมิปัญญา	ที่อยู่
1	ไทยกะเลิง		
2	ลำผู่ไท	นายสาคร ใจทัศน์	ม.1ต.ป่าไร่

8 ด้านศาสนา วัฒนธรรม

ที่	ชื่อของภูมิปัญญา	ของเจ้าของภูมิปัญญา	ที่อยู่
1	พิธีกรรมทาง(พราหมณ์)ขึ้นบ้านใหม่ บายศรีสู่ขวัญ ต่อดวงชะตา	นายบัวทอง ธรรมปัติย์	ม.1ต.ป่าไร่
2	พิธีกรรมทางศาสนาพุทธ(พราหมณ์)ขึ้นบ้านใหม่ บายศรีสู่ขวัญ ต่อดวงชะตา	นางหลิน อุณวงศ์	ม.1ต.ป่าไร่
3	มัคนายก	นายไกรศักดิ์ ซาลากคำ	ม.1ต.ป่าไร่
4	พิธีกรรมทางศาสนาพุทธ	นายบุญมี จักขุมา	ม.2ต.ป่าไร่

ภาพประกอบภูมิปัญญาท้องถิ่น

1. ด้านการเกษตร
2. ด้านหัตถกรรม สิ่งประดิษฐ์ และการแปรรูปผลิตภัณฑ์
3. ด้านอาหาร เครื่องดื่ม สมุนไพรและยารักษาโรค
4. ด้านการแพทย์แผนไทย
5. ด้านกองทุนและธุรกิจชุมชน
6. ด้านศิลปกรรม (ดนตรี นาฏศิลป์)
7. ด้านภาษาและวรรณกรรม
8. ด้านศาสนา วัฒนธรรม ประเพณี

1. ด้านการเกษตร





กองอำนวยการรักษาความมั่นคงภายในราชอาณาจักร

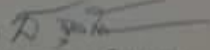
มอบประกาศนียบัตรไว้เพื่อแสดงว่า

นาย ประสิทธิ์ ฉะฉาน

สำเร็จการอบรม

“ โครงการปราชญ์ร่วมใจ สรรค์สร้างไทยเป็นหนึ่ง ”

ให้ไว้ ณ วันที่ ๒๓ มกราคม พุทธศักราช ๒๕๖๓

พันเอก 

(อเนตร จุกโขนยาง)

รองผู้อำนวยการกองอำนวยการรักษาความมั่นคงภายในจังหวัดสกลนคร /ผู้ดำเนินการโครงการ

2. ด้านหัตถกรรม สิ่งประดิษฐ์ และการแปรรูปผลิตภัณฑ์



3. ด้านอาหาร เครื่องดื่ม สมุนไพรและยารักษาโรค



ทำนํ้านมข้าวโพด



สวนสมุนไพรแม่ประสงค์



ประสงค์ ต่อchon

30 มี.ค. • 🌿

สวยสมุนไพรมแม่ประสงค์ดอกกระวาล
กำลังบานสวยงามมาก



ประสงค์ ต่อchon

30 มี.ค. • 🌿

บ้านสุเจ้าเอ็นว่าหมากอีหยังบ้านข่อย
เอ็นว่าหมากกำแพงเจ็ดชั้น



4.ด้านการแพทย์แผนไทย



5.ด้านกองทุนและธุรกิจชุมชน



6. ด้านศิลปกรรม (ดนตรี นาฏศิลป์)



7. ด้านภาษาและวรรณกรรม



8. ด้านศาสนา วัฒนธรรม ประเพณี



พิธีขึ้นบ้านใหม่





งานแต่ง



งานบุญ



ງານ



5. ด้านกองทุนและธุรกิจชุมชน



6. ด้านศิลปกรรม (ดนตรี นาฏศิลป์)



7. ด้านภาษาและวรรณกรรม



8. ด้านศาสนา วัฒนธรรม ประเพณี



ฐานข้อมูลภูมิปัญญาท้องถิ่น

ในพื้นที่ตำบลป่าไร่

อำเภอดอนตาล จังหวัด มุกดาหาร



รวบรวมข้อมูลโดย

ศูนย์พัฒนาเด็กเล็กบ้านโนนสวาท

องค์การบริหารส่วนตำบลป่าไร่

ภูมิปัญญาท้องถิ่น

1. ด้านการเกษตร
2. ด้านหัตถกรรมสิ่งประดิษฐ์ และการแปรรูปผลิตภัณฑ์
3. ด้านอาหาร เครื่องดื่ม สมุนไพรและยารักษาโรค
4. ด้านการแพทย์แผนไทย
5. ด้านกองทุนและธุรกิจชุมชน
6. ด้านศิลปกรรม (ดนตรี นาฏศิลป์)
7. ด้านภาษาและวรรณกรรม
8. ด้านศาสนา วัฒนธรรม ประเพณี

1. ด้านการเกษตร



2. ด้านหัตถกรรมสิ่งประดิษฐ์ และการแปรรูปผลิตภัณฑ์



3. ด้านอาหาร เครื่องดื่ม สมุนไพรและยารักษาโรค



ประสงค์ ต่อchon

30 มี.ค. • 🌿

สวยสมุนไพรแม่ประสงค์ดอกกระवाल
กำลังบานสวยงามมาก



4. ด้านการแพทย์แผนไทย



อุทยานแห่งชาติภูสระดอกบัว

ข้อมูลทั่วไป

ภูสระดอกบัว เป็นเทือกเขายาวประมาณ 28 กิโลเมตร มีความสูงประมาณ 423 เมตรจากระดับน้ำทะเลปานกลาง ณ บริเวณเนิน 423 โดยมีพื้นที่ ตั้งอยู่บริเวณรอยต่อ 3 จังหวัด คือ จังหวัดมุกดาหาร จังหวัดอำนาจเจริญ และจังหวัดยโสธร เส้นทางเดินธรรมชาติระยะทางประมาณ 11 กิโลเมตร เริ่มต้นจากบริเวณด่านยาว บ้านบาก อำเภอดอนตาล จังหวัดมุกดาหาร ชมอนุสรณ์สถานผู้ร่วมอุดมการณ์เดียวกัน มีรูปปั้นสีขาของนกกพิราบโดดเด่นอยู่บนสุดของส่วนที่เสียดแทงขึ้นไปในอากาศของอนุสรณ์สถาน ล้อมรอบด้วยรูปปั้นชาวนา นักศึกษา แพทย์ และทหาร โดยนกกพิราบสีขา คือตัวแทนเสรีภาพ ผ่านแหล่งท่องเที่ยวที่สวยงามมากกว่าสิบจุด จนถึงยอดภูสระดอกบัว โดยบนยอดภูจะมีแอ่งหินขนาดเล็ก กว้างประมาณ 2 – 3 เมตร ลึกประมาณ 1 เมตร จำนวนไม่น้อยกว่า 11 แอ่ง มีน้ำขังในช่วงฤดูฝน มีบัวพันธุ์ขนาดเล็กขึ้นอยู่เต็มแอ่งหินตามธรรมชาติ ดอกสีขาวแซมสีชมพูอ่อนบนปลายกลีบดอก ดูสวยงามมาก จะบานในเวลากลางคืน

ถือได้ว่ามีแห่งเดียวในโลก และบริเวณเดียวกันมีถ้ำเป็นที่หลบภัยขนาดใหญ่เคยเป็นที่อยู่อาศัยของสหภาพพรรคคอมมิวนิสต์แห่งประเทศไทย (ผกค.) สามารถจุคนได้มากกว่า 100 คน ทางเดินลงจากภูสระดอกบัวจะผ่านเนิน 423 ซึ่งเป็นพื้นที่ที่มีการต่อสู้กับอดีตผู้ก่อการร้ายคอมมิวนิสต์ เป็นจุดที่มีการต่อสู้อย่างดุเดือด และมีการสูญเสียเกิดขึ้นมากมาย ซากต้นไม้ที่โดนกระสุนปืนใหญ่ฉีกขาด ยังคงเหลือไว้ให้เห็น บางต้นดำเป็นตอตะโกบริเวณนี้เคยเป็นที่โล่ง ปัจจุบันมีต้นไม้ขึ้นอย่างหนาแน่น แต่ก็สามารถชมทิวทัศน์ธรรมชาติมองเห็นอ่างเก็บน้ำห้วยสะแบกได้สวยงามมาก



ติดต่อส่งหนังสือทาง E-mail :

saraban_0910@dnp.mail.go.th

ติดต่อสอบถามข้อมูลการจองที่พักอุทยานแห่งชาติ

โทรศัพท์ : 02-562-0760-3 หรือ 02-561-0777 ต่อ

1743, 1744

E-mail : banpak025795269@gmail.com

ติดต่อสอบถามข้อมูลด้านการท่องเที่ยวในอุทยานแห่งชาติ

โทรศัพท์ : 02-561-0777 ต่อ 1742

Facebook : สำนักอุทยานแห่งชาติ - National

Parks of Thailand

ผู้ดูแลเว็บไซต์ : ฝ่ายสารสนเทศ ศูนย์เฝ้าระวังภัยคุกคามพื้นที่

อุทยานแห่งชาติ

โทรศัพท์ : 02-561-0777 ต่อ 1723 E-mail :

npdatabase@dnp.mail.go.th



อุทยานแห่งชาติภูสระดอกบัว



บ้านหนองเม็ก ตำบลป่าไร่
อำเภอดอนตาล จังหวัดมุกดาหาร

วัดนาทามวนาวาส (บ้านนาทาม)

สาระสำคัญโดยสังเขป

วัดนาทามวนาวาส เป็นศูนย์รวมที่ยึดเหนี่ยวจิตใจของชาวบ้านนาทาม บ้านนาสมบูรณ และมีอัฐิหลวงปู่ลือ สุขบุญโญ ไว้ให้ลูกศิษย์ได้กราบไหว้เคารพบูชา ชาวตำบลป่าไร่ จะจัดงานสร้างน้ำอัฐิหลวงปู่ ทุกวันที่ ๑๖ มีนาคมของทุกปี

สถานที่ตั้ง

วัดนาทามวนาวาส ตั้งอยู่ หมู่ที่ ๘ บ้านนาทาม ตำบลป่าไร่ อำเภอดอนตาล จังหวัดมุกดาหาร ในเขตรับผิดชอบของ องค์การบริหารส่วนตำบลป่าไร่



ประวัติและปฏิปทา

หลวงปู่ลือ บุญโญ

วัดป่านาทามวนาวาส (วัดป่าภูน้อย)

อ.ดอนตาล จ.มุกดาหาร

พระครูคัมภีร์ภาวนาจารย์ (หลวงปู่ลือ บุญโญ) วัดป่านาทามวนาวาส (ภูเขาน้อย) บ้านนาทาม ต.ป่าไร่ อ.ดอนตาล จ.มุกดาหาร

ชาติภูมิ

หลวงปู่ลือ บุญโญ เกิดที่บ้านป่าไร่

ตำบลดอนตาล อำเภอมุกดาหาร จังหวัดนครพนม (ในขณะนั้น)

เมื่อวันที่ ๒๔ กันยายน พ.ศ.๒๔๔๒ ขึ้น ๑๐ ค่ำ เดือน ๑๐ ปีระกา มีพี่น้องด้วยกันทั้งหมด ๔ คน เป็นชาย ๑ คน หญิง ๓ คน ท่านเป็นคนที่ ๒ บิดาชื่อ นายจันทร์ ใจทัศน์ มารดาชื่อ นางพัน ใจทัศน์ หลวงปู่ลือ บุญโญ เกิดที่บ้านป่าไร่ ตำบลดอนตาล อำเภอมุกดาหาร จังหวัดนครพนม (ในขณะนั้น) เมื่อวันที่ ๒๔ กันยายน พ.ศ.๒๔๔๒ ขึ้น ๑๐ ค่ำ เดือน ๑๐ ปีระกา มีพี่น้องด้วยกันทั้งหมด ๔ คน เป็นชาย ๑ คน หญิง ๓ คน ท่านเป็นคนที่ ๒ บิดาชื่อ นายจันทร์ ใจทัศน์ มารดาชื่อ นางพัน ใจทัศน์

มรภาพ

เมื่อวันที่ ๑๖ มี.ค.๒๕๔๐ อายุ ๘๙ ปี

กาลเวลาที่หลวงปู่จำพรรษา

ที่อุดรธานี ๓ พรรษา บ้านนาโป่ง ๑ พรรษา
บ้านฆ้องท่า ๒๓ พรรษา อ.ม่วงสามสิบ ๑ พรรษา
วัดป่าศิลาวิเวก ๖ พรรษา บ้านป่าไร่ ๒ พรรษา
วัดหนองแต้ ๑ พรรษา บ้านห้วยทราย ๒ พรรษา
วัดเหมืองบัว ๑ พรรษา บ้านโนนสวาท ๑ พรรษา
บ้านภูน้อย ๑ พรรษา บ้านคำอาฮวน ๑ พรรษา
วัดป่านาทาม (ภูน้อย) ๒๐ พรรษา รวม ๖๓ พรรษา



ในระหว่างที่ท่านอบรมกรรมฐานท่านมักจะกล่าวยกย่องหลวงปู่ลือเสมอว่าเป็น "พระใจเด็ดใจเพชร" สหธรรมมิกที่ร่วมคณะมาด้วยจึงสมญานามว่า "พระลือโลก...ฝิ่ย่าน(ฝีก้าว)"

หลังจากแยกย้ายคณะชุดงค์ หลวงปู่ลือได้ออกชุดงค์ไปตามลำพังเพื่อหาสถานที่วิเวกฝึกกรรมฐานไปจนถึงฝั่งประเทศลาว และแผ่เมตตาแก่ญาติโยมชาวลาว เป็นเวลานาน จึงข้ามมาฝั่งไทย ท่านไปพบทหารกลุ่มหนึ่งกำลังสู้รบกับ ผกค.(ผู้ก่อการร้ายคอมมิวนิสต์) ท่านจึงสละขากวีรกรรมแก่ทหารเหล่านั้น เพื่อปกป้องคุ้มครองภัยอันตรายทั้งปวงจนทหารกลุ่มนั้นแคล้วคลาดกลับที่ตั้งโดยปลอดภัยทุกคนชาวบ้านดอนตาลดง ผกค. ในยุคนั้นจึงขนานนามทหารกลุ่มนั้นว่า "ทหารฝิ่สิง" เพราะโดยปกติจะไม่มีใครรอดพ้นดงกับระเบิดและฝ่าแนวกระสุนออกมาได้เลย ทำให้ผู้คนทุกสารทิศที่ได้ยินกิตติศัพท์หลวงปู่ลือ จึงหลั่งไหลกันไปกราบไหว้วันมัสการ

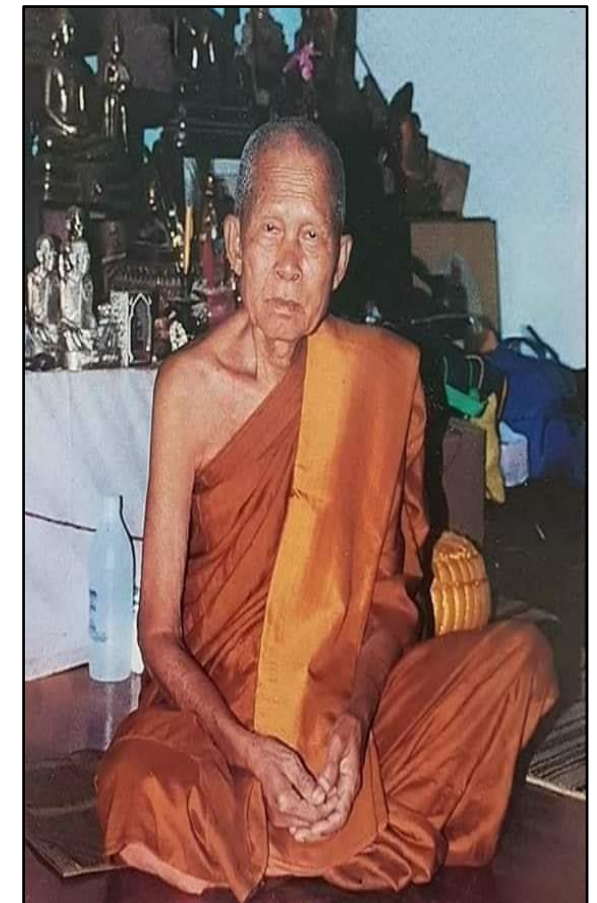


เหรียญที่หลวงปู่สร้างขึ้น



วัดนาทามวนาวาส (บ้านนาทาม)

หลวงปู่ลือ ปุญโญ (ปู่ลือฝิ่ย่าน)



บ้านนาทาม นาสมบุรณ์ ตำบลป่าไร่
อำเภอดอนตาล จังหวัดมุกดาหาร